

Nº 35 LETI Pharma INFORMA

Novedades
Julio 2022





LETI News



LetiLab

Horario de verano:

- A partir del **lunes 18 de julio** hasta el **2 de septiembre**, el horario de atención telefónica será de **8:00 a 16:00h.**
- Durante el mes de **agosto** las consultas médicas tendrán un horario más reducido y estaremos a vuestra disposición de **11:00 a 14:00 h.**

¿Dónde van tus pacientes de vacaciones?

Ofrece a tus tutores consultar **nuestro blog de leishmaniosis** para **ayudarlos a conocer** todo lo que pueden hacer su para su **prevención**:
<https://porunmundosinleishmaniosis.com/es/blog-salud-canina>



III CONCURSO DE CASOS CLÍNICOS



El pasado 15 de julio finalizó el plazo para el envío de casos para poder participar en el III Concurso de casos clínicos de LETI

Tras ser evaluados por el Comité Científico, la entrega de premios tendrá lugar durante el próximo congreso AVEPA-SEVC 2022, que se celebrará del 20 al 22 de octubre en Sevilla. Los tres casos clínicos ganadores recibirán un premio económico. El primer premio será de 1.500€, el segundo de 1.000€ y el tercero 500€.



LETI Science

LETI Pharma tuvo el placer de estar presente mediante 4 publicaciones científicas:



- **Multicentre follow-up field study of dogs vaccinated with LetiFend® (2017-2020)**
Rubén Foj, Susana Vivancos, Silvia Usero, Catia Morgado, Helena Arce, Pilar Brazis, Gloria Pol.
- **Safety and antibody response elicited by LetiFend® in two multicenter Post-Authorization Studies in Spain** Ana Montoya, Dolores Tabar, Nina Brito, Fernando Ribas, Carmen Acosta, Ana Abad, Marta R Escutia, Lourdes Conte, Dolors Balsa, Guadalupe Miró.
- **LetiKerato line efficacy in canine leishmaniosis skin lesions**
Rubén Foj, Gloria Pol, Susana Vivancos, Silvia Usero, Pilar Brazis, Anna Puigdemont
- **Levels of circulating immune complexes in dogs with dysproteinemia due to Leishmania infantum natural infection Basic/Applied Investigation**
Sarquis, J., Osuna, C., Montoya, A., Parody, N., Sanz, C., Pérez-Montero, B., Carnés, J., Miró, G.



Conozcamos LETILAB

Nueva guía de consulta veterinaria sobre nuestros servicios de alergia

Ya puedes **descargarte** la **nueva guía** sobre nuestros diferentes **servicios de alergia**, donde podrás conocer que muestra necesitas, que pruebas realizamos según la especie, como usar nuestras inmunoterapias y un algoritmo de toma de decisiones que hará tu trabajo mucho más sencillo.

Los contenidos de esta guía:

- Screening Ambiental
- Panel Ambiental
- Panel Ambiental Allercept felino
- Screening Alimentario
- Panel Alimentario
- Screening completo (ambiental y alimentario)
- Panel completo (ambiental y alimentario)
- Test de reactividad al alimento
- Inmunoterapia oral e inyectable
- FAQs Preguntas Frecuentes



El rincón de la botánica

Olivo

Nombre científico: Olea europaea

Distribución: Se trata de una planta mediterránea, de inviernos no muy fríos, pues le afectan mucho las heladas.

Polinización: Su periodo de polinización es muy breve, entre los meses de mayo a junio.

Características: Se trata de un árbol que puede llegar a medir hasta 15 metros, con un tronco retorcido de tono grisáceo. Entre sus principales utilidades están el uso en la alimentación, iluminación, rituales religiosos y como componente básico de pomadas, cosméticos y otros ungüentos. Además, gracias a poseer una madera de excelente calidad se utiliza para la fabricación de instrumentos, recipientes y ebanistería.





¿Cómo el sol puede afectar a la piel de nuestras mascotas?

Pese a la protección que les brinda el pelaje, los perros y gatos son sensibles a la acción de los rayos ultravioleta (UV), principalmente en las **zonas con poco pelo o carentes de él** (trufa, pabellones auditivos, abdomen, costados, etc.), **donde la piel es más fina o no tiene pigmentación**.

Si se exponen mucho tiempo al sol, **pueden desarrollar problemas de piel**, como **dermatitis solar** o incluso llegar a padecer cáncer de piel. Para prevenir existen varios tipos de protección, desde camisetas finas hasta cremas solares específicas para gatos y perros.

Además, algunas afecciones de la piel se ven agravadas por la exposición a los rayos del sol (pénfigo, lupus cutáneo, etc.).

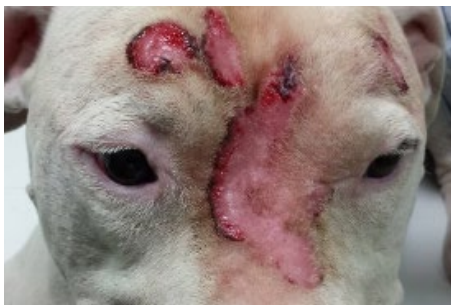
Los **gatos** son grandes adoradores del sol y la mayoría de ellos pueden estar tumbados al sol todo el día sin sufrir quemaduras o dañar su piel. Para algunos gatos, especialmente los gatos con áreas de piel blanca no pigmentada (casi siempre zonas recubiertas por muy poco pelo) pueden sufrir daños muy severos tras la exposición al sol. Las zonas afectadas con más frecuencia son las orejas, la nariz y los párpados. Al principio la lesión aparece en forma de área de color rosado, quizás con algunas costras y pérdida de pelo. Si se mantiene la exposición continuada, conduce a la aparición de más costras. Si estas lesiones no son tratadas y el gato no es protegido del sol, puede desarrollar un **carcinoma de células escamosas** (CCE). A medida que la enfermedad se va volviendo más grave el aspecto de la piel se vuelve más rojo y pueden aparecer zonas ulceradas con bordes duros y elevados en orejas, párpados, nariz, labios y cara.



Gatos que presentan lesiones en la trufa y pabellones auriculares a causa de la exposición solar

Los **perros** que pasan un tiempo considerable al aire libre y, en particular, aquellos con el hábito de tomar el sol presentan un mayor riesgo de desarrollar el **carcinoma de células escamosas** (CCE). Es una de las neoplasias malignas de piel más frecuentes en caninos y suele desarrollarse en animales de edad avanzada. Las lesiones suelen observarse en la piel del tronco, los miembros, el escroto, los labios, el ano y los lechos ungueales. El aspecto de las lesiones pueden ser proliferativas o ulcerativas.

Los CCE inducidos por la radiación UV, generalmente, son precedidos por una lesión pre-neoplásica denominada **queratosis actínica**. Esta lesión es considerada por algunos autores un CCE *in situ*, dado que su única particularidad es que la membrana basal se encuentra intacta, aunque es frecuente su progresión hacia una forma invasiva.



Dos pacientes que sufren dermatitis actínica. El primero con una dermatitis ulcerativa y el segundo con una foliculitis -forunculosis en la región pectoral

Te esperamos en:

Congreso Europeo de Dermatología (ESVD) que se celebra en Oporto durante los días **29, 30 de septiembre y 1 de octubre**



SEVC en Sevilla durante los días **20, 21 y 22 de octubre**

