

## UNIVET INFORMA

25º Congreso de ESVD-ECDV (Bruselas, 2011)

**Síndrome del sobrecrecimiento bacteriano (BOG)**

El BOG es una entidad clínica reconocida recientemente. Existen estudios que han demostrado que una parte importante de pacientes atópicos responden de una forma excelente al tratamiento antibiótico, sin llegar a presentar una pioderma evidente.

**Etiopatogenia:**

Esta enfermedad está causada por un sobrecrecimiento de *Staphylococcus pseudintermedius* en la superficie cutánea. La patogenia es desconocida, pero los bajos niveles de IgEa frente *Staphylococcus* excluye un proceso de hipersensibilidad y los altos niveles de IgG sugieren más una infección. Son las toxinas bacterianas las que parecen tener cierto papel alérgico, actuando como superantígenos y causando una reacción inflamatoria inespecífica.

Además, se ha demostrado que la adhesión bacteriana es mayor en los animales que sufren una dermatitis atópica que en los sanos. Asimismo, parece que estos animales atópicos podrían carecer de péptidos antimicrobianos en la piel, contribuyendo aún más a la colonización microbiana.

**Síntomas clínicos:**

El BOG se suele diagnosticar en perros adultos (3 a 10 años), que sufren una dermatitis crónica. Son animales que presentan prurito, fuerte olor, eritema, liquenificación, hiperpigmentación, seborrea oleosa, excoriaciones y alopecia. Puede presentarse de forma localizada o generalizada. Además, puede estar asociada una otitis eritematosa-ceruminosa.

**Diagnóstico:**

Se basa en la historia, examen físico, citología, cultivo, biopsia, exclusión de otras dermatosis y la respuesta al tratamiento antibiótico.

**Citología:** es la técnica más útil, mostrando numerosas colonias de cocos, incluso en zonas sin lesiones

**Biopsia:** poco específica, pero se pueden evidenciar numerosos cocos en el estrato córneo.

La respuesta al tratamiento antibiótico es un criterio diagnóstico

**Tratamiento:**

El uso de tratamientos antibióticos sistémicos junto con tratamientos tópicos mediante antisépticos permite su resolución.

Los antibióticos que empíricamente se suelen prescribir son cefalexina, trimetoprim-sulfa, quinolonas o clindamicina.

En el caso de los tratamientos tópicos son la clorhexidina, povidona-yodada o peróxido de benzoilo, las lociones o champús que más frecuentemente se utilizan como tratamiento de apoyo.

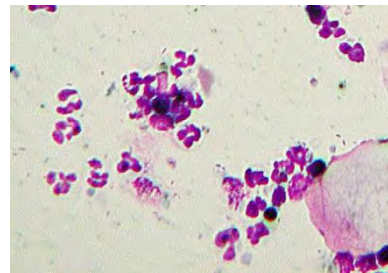
El tratamiento debe tener una duración de 1 mes y la monitorización citológica es de vital importancia.

**Novedades de tu laboratorio de dermatología**

✓ Nueva inmunoterapia sublingual para el tratamiento de la dermatitis atópica

✓ UNIVET cumple 10 años al servicio de los veterinarios clínicos de pequeños animales

✓ En breve se iniciará la formación online para todos los clientes desde nuestra web [www.univet.es](http://www.univet.es)



# Diagnóstico de la pioderma canina

La **pioderma** es una dermatitis muy común en el perro y menos frecuente en el gato. La bacteria más implicada en esta entidad clínica es el *Staphylococcus sp.* Otras bacterias que pueden ser aisladas son: *Pseudomonas sp.*, *E.coli*, *Proteus*,...

Se trata de una dermatitis que se presenta de forma secundaria a otras enfermedades, debido a una alteración de la barrera epidérmica o del sistema inmunitario de la piel. Las patologías primarias más frecuentes son los traumas, estrés, alergias, endocrinopatías, ectoparasitos y desordenes seboreicos.

El método de diagnóstico idóneo es la **citología** y los síntomas clínicos. Frente a un caso de pioderma crónica y recurrente se recomienda la realización de cultivos y antibiogramas.

